

# Rádiós akadályérzékelős, elektronikus végállású motor

## Csőmotor telepítési útmutató

Leírás az alábbi motor fajtákhoz: 35 ED/G

SS 35 ED/G - 10/17: Rádiós akadályérzékelős, elektronikus végállású motor

SS 35 ED/G - 13/14: Rádiós akadályérzékelős, elektronikus végállású motor

### 1. TECHNIKAI JELLEMZŐK

1. Egy motorra maximum 20 darab távirányító tanítható fel.
2. Áramforrás Shadow Style 35 ED/G csőmotor



Rugós, fali kapcsoló



- A használat előtt állítsa be a végállásokat. Az akadályérzékelés érzékenysége állítható ED/G és EDW motoroknál

### 2. MOTOR FUNKCIÓK

E:Elektronikus

Elektronikus végállás + Beépített rádióvevő + az akadályérzékelés érzékenysége 3 pontban állítható



Shadow Style 35 ED/G csőmotor

### 3. TÁRSÍTHATÓ TÁVIRÁNYÍTÓK



- Távirányítóknál, ahol nincs program gomb, nyomja egyszerre a FEL és a STOP gombot, ami a program gombot helyettesíti



1 csatornás fali távirányító



2 csatornás fali távirányító



SS 07-01  
1 csatornás távirányító



SS 07-05  
5 csatornás távirányító



SS 07-15  
15 csatornás távirányító



SS 08-5  
5 csatornás időzíthető távirányító

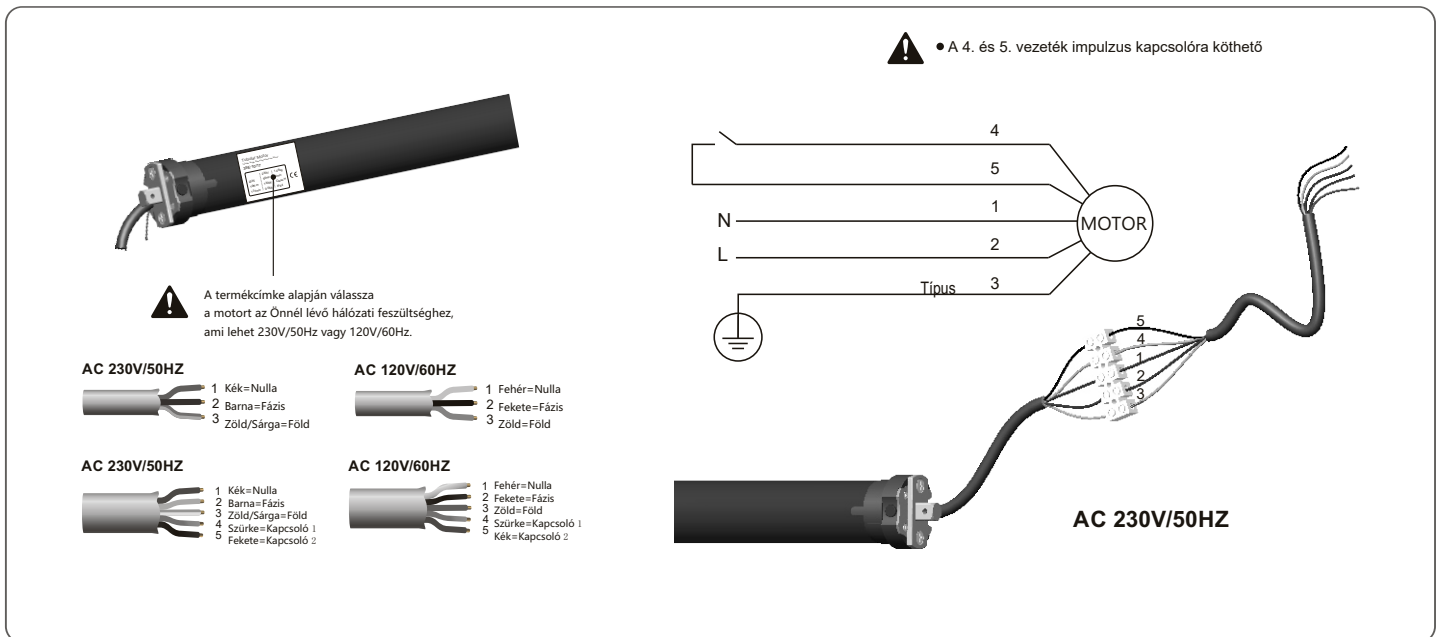


SS 08-15  
15 csatornás időzíthető távirányító

## 4. MENESZTŐ FELHELYEZÉSE



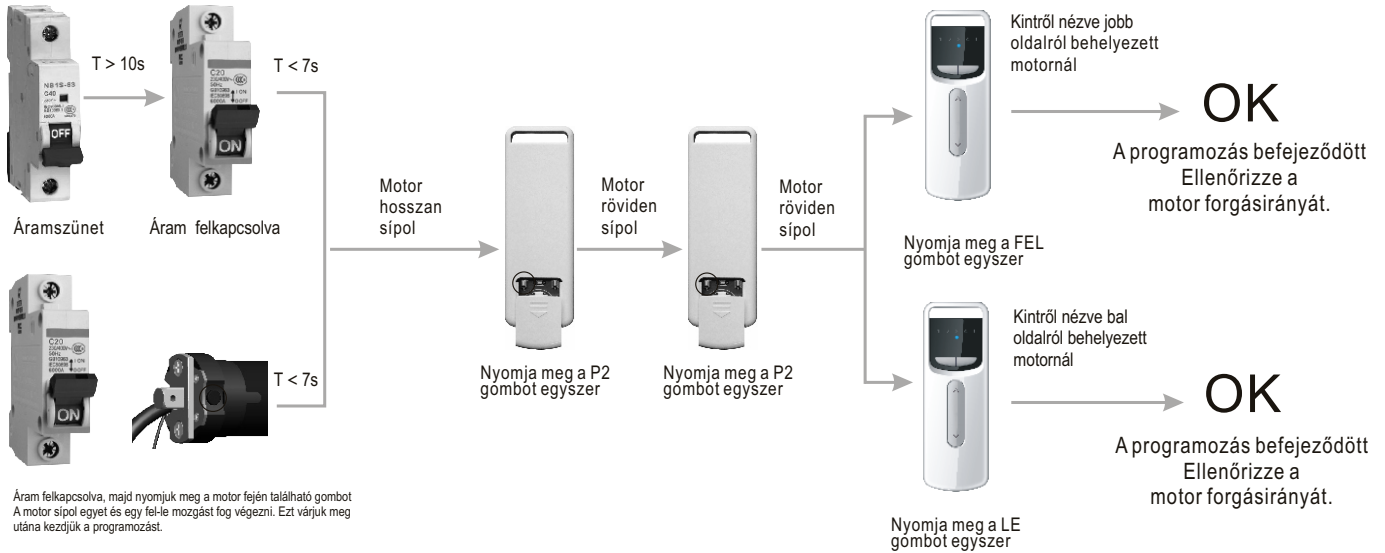
## 5. BEKÖTÉSI ÚTMUTATÓ



## 6. TÁVIRÁNYÍTÓ FELTANÍTÁSA



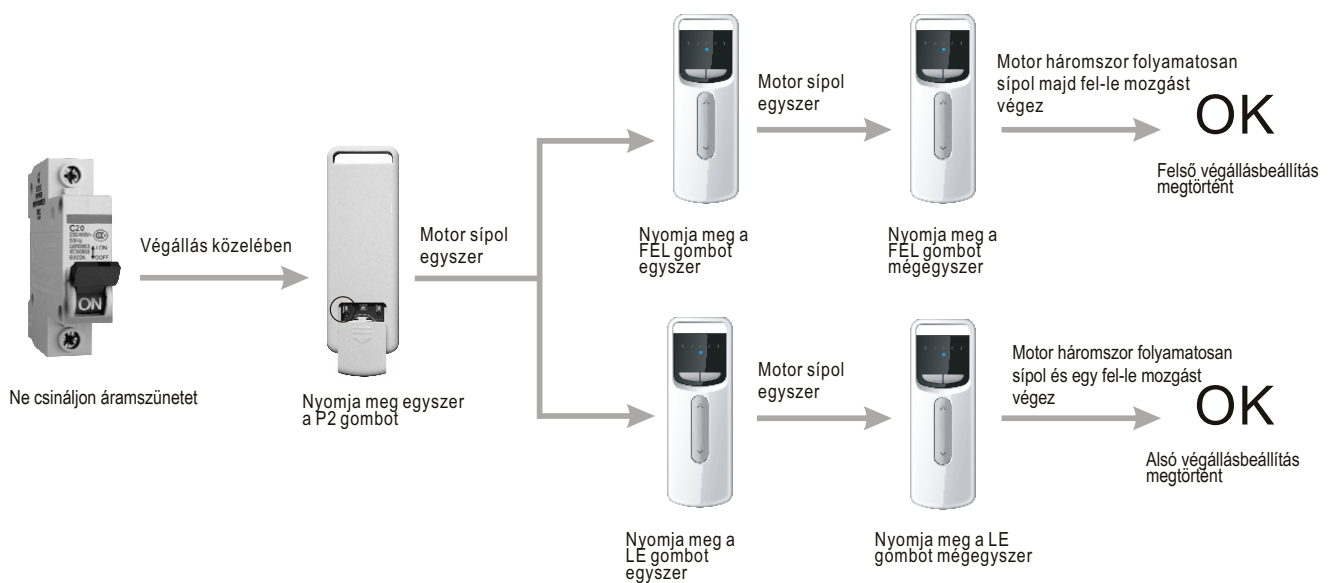
- Új távirányító feltanításakor minden mentett adat törlődik
- Feltanítás után ellenőrizze a forgásirányt. Ha nem jó a forgásirány, ismételje meg fordítva a műveletet
- Programozáskor minden egyes gomb megnyomása 6 mp-en belül történjen



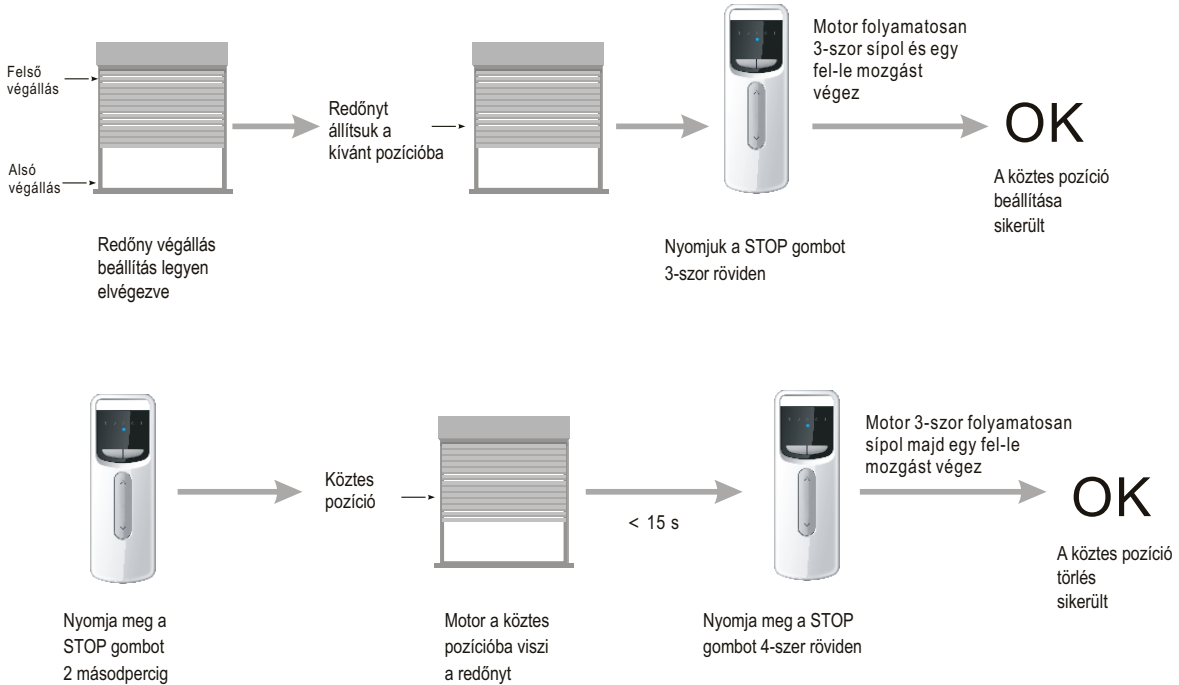
## 7. VÉGÁLLÁS BEÁLLÍTÁSA



- Használja a távirányítót a megfelelő pozícióba való mozgatáshoz
- Ha pontosabban és lassabban szeretné beállítani a végállásokat, használja a léptető funkciót.
- Programozáskor minden egyes gomb megnyomása 6 másodpercen belül történjen



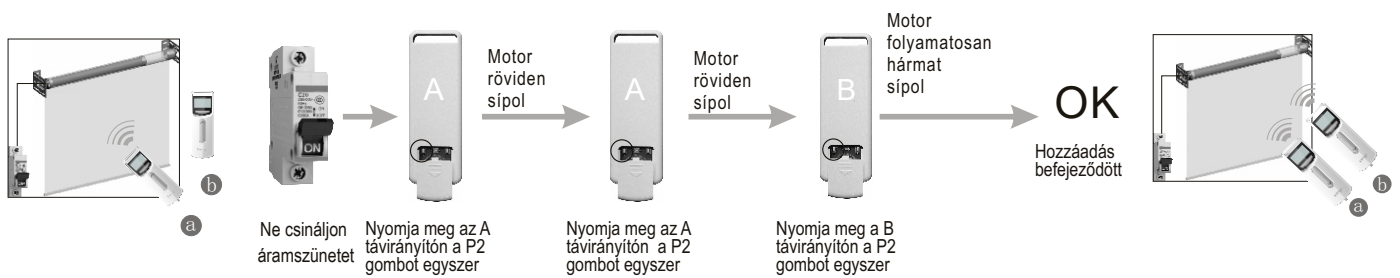
## 8. KEDVENC POZÍCIÓ BEÁLLÍTÁSA ÉS TÖRLÉSE



## 9. TÁVIRÁNYÍTÓ HOZZÁADÁSA



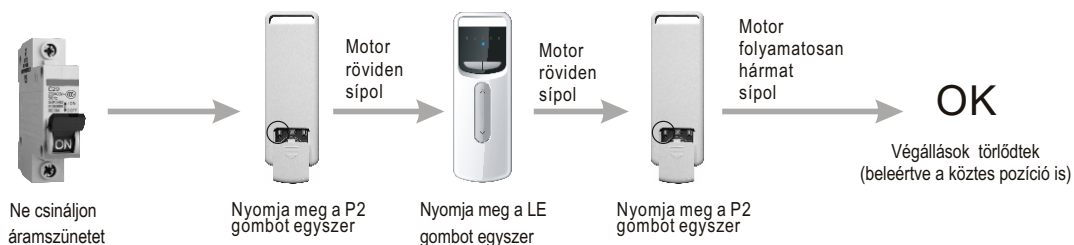
- Egy motorra csak 20 db távirányító tanítható fel.
- Programozáskor minden egyes gomb megnyomása 6 másodpercen belül történjen.



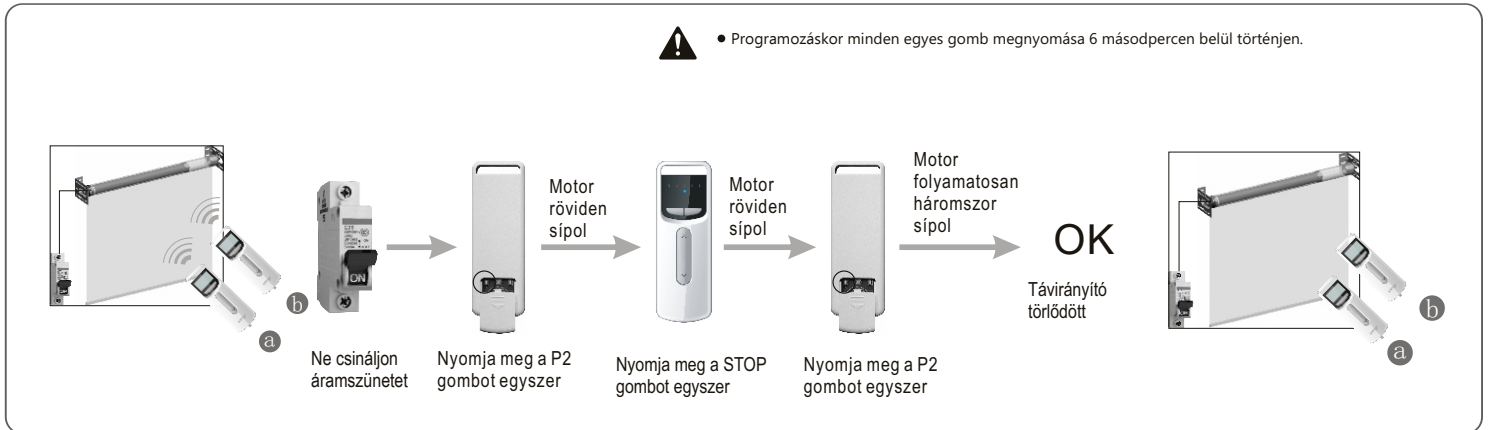
## 10. VÉGÁLLÁSOK TÖRLÉSE



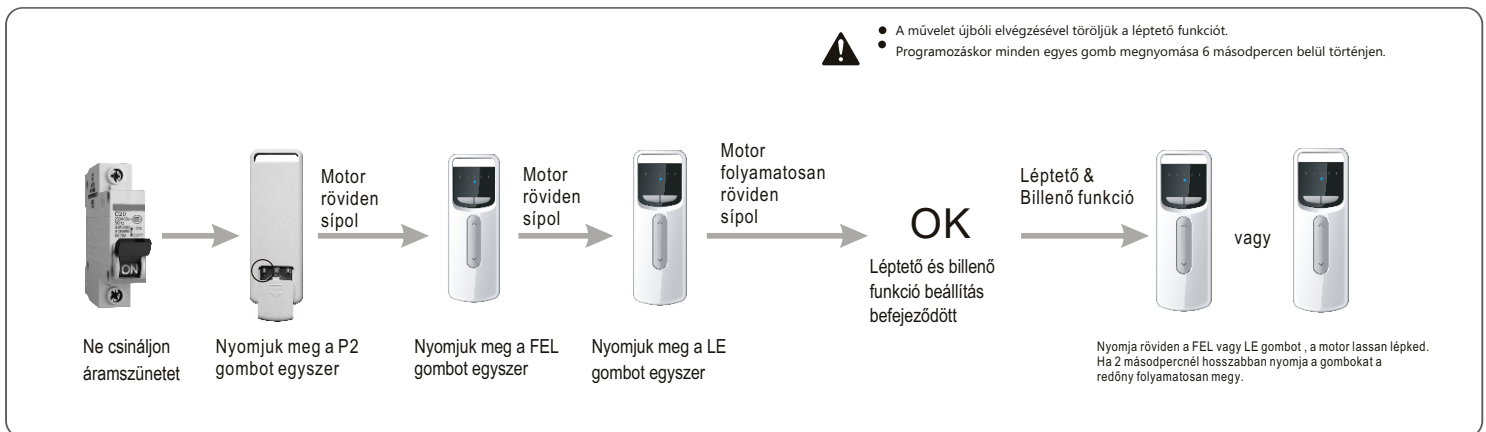
- Programozáskor minden egyes gomb megnyomása 6 másodpercen belül történjen.



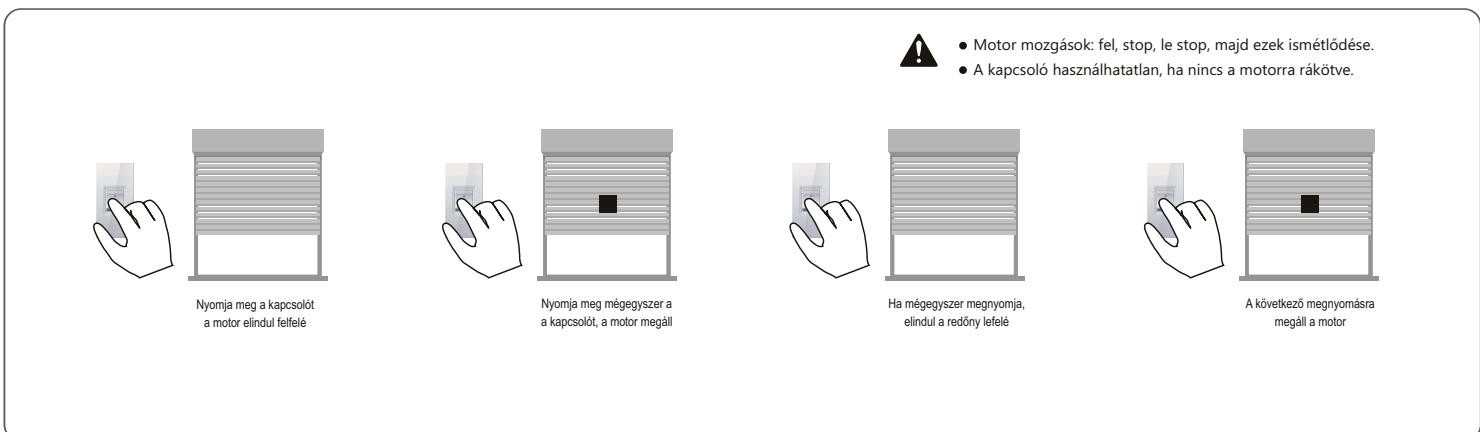
## 11. TÁVIRÁNYÍTÓ TÖRLÉSE



## 12. LÉPTETŐ ÉS BILLENTŐ FUNKCIÓ BEÁLLÍTÁSA

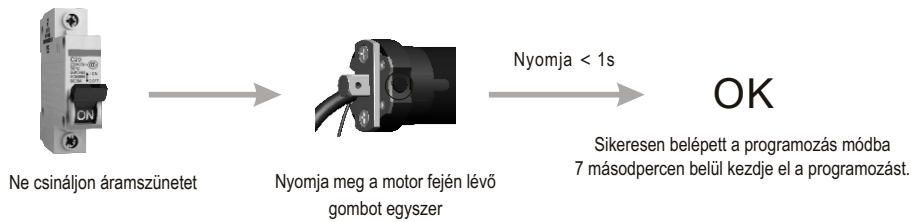


## 13. IMPULZUS KAPCSOLÓ



## 14. PROGRAMOZÓ GOMB FUNKCIÓI

### Belépés programozás módba



### Forgásirány megfordítása



## 15. TEHERMENTESÍTÉS / VISSZANYITÁS BEÁLLÍTÁSA

Gyárilag a motor akadályérzékelés esetén tehermentesíti a palástot/lamellát.

### Tehermentesítés/visszanyitás kikapcsolása:

Nyomja meg a távirányítón a P2 program gombot  
Nyomja meg a STOP gombot  
Nyomja meg a fel gombot.

### Tehermentesítés/visszanyitás aktiválása:

Nyomja meg a távirányítón a P2 program gombot  
Nyomja meg a STOP gombot  
Nyomja meg a fel gombot.

## 16. NYOMATÉKÉRZÉKELÉS ÉRZÉKENYSÉGÉNEK BEÁLLÍTÁSA

Nyomja meg a távirányítón a P2 program gombot  
Nyomja meg a STOP gombot  
Nyomja meg a le gombot.

Ha a beállítás után a motor 1x bemozdul, akkor a motor a legérzékenyebb  
Ha a beállítás után a motor 2x bemozdul, akkor a motor közepesen érzékeny  
Ha a beállítás után a motor 3x bemozdul, akkor a nyomatékérzékelés ki van kapcsolva.